

分布：湖北。

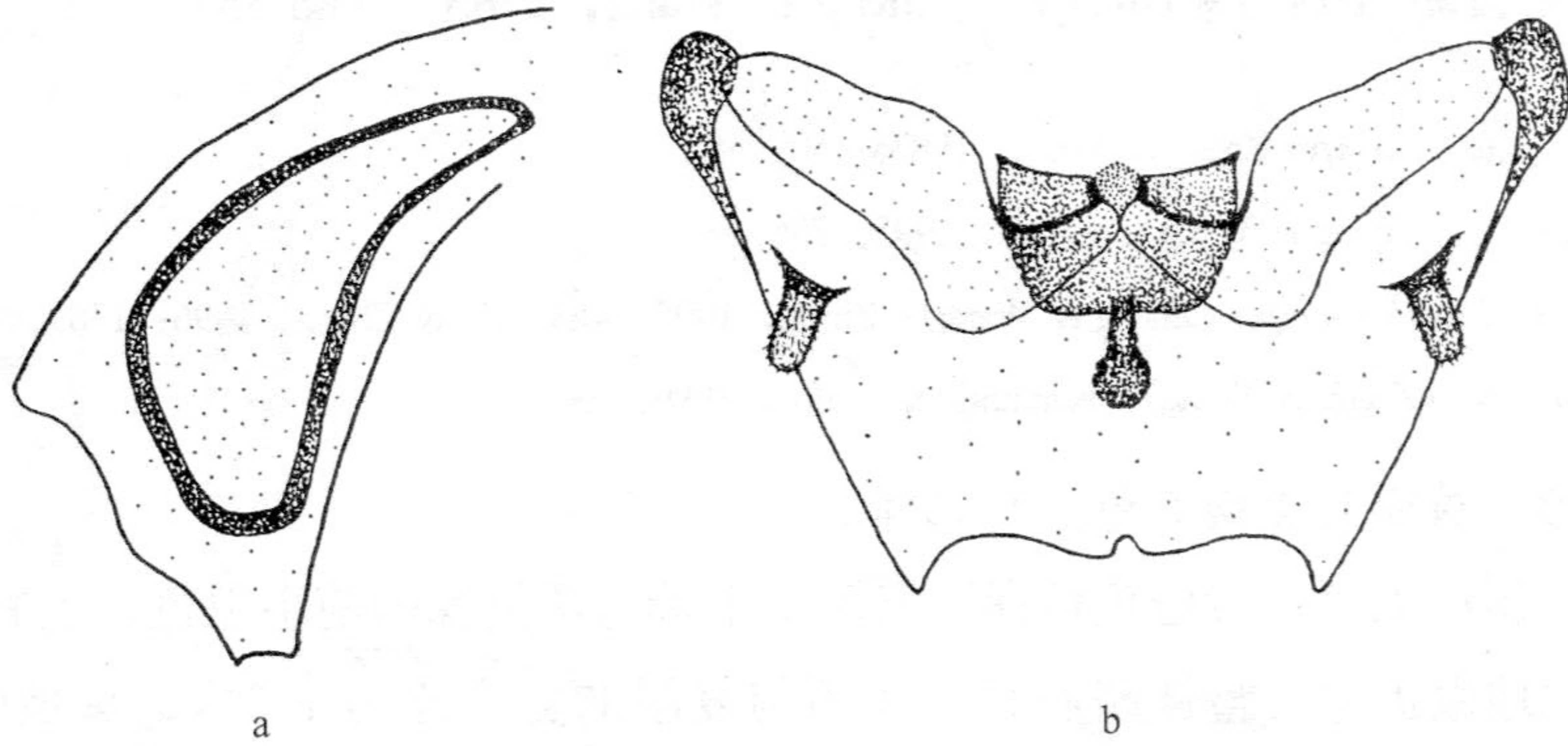


图 33 弯胫后丽盲蝽 *Apolygus curvipes* (Zheng et Wang)

a. 环骨片 (ring sclerite); b. 交配囊后壁 (posterior wall of bursa copulatrix)。

(61) 东方后丽盲蝽 *Apolygus eous* (Poppius, 1915)

Lygus eous Poppius, 1915a: 27; Carvalho, 1959: 119; Schuh, 1995: 812.

Apolygus eous (Poppius): Lu & Zheng, 1998b: 186; Kerzhner & Josifov, 1999: 63.

体椭圆形；密被金黄色毛；略具光泽。

头垂直；黄褐色，具光泽；毛稀疏；雄头顶宽为头宽的 0.30 倍；唇基端部 2/3 黑色；头顶中纵沟明显，后缘嵴完整而且明显；上颚片、下颚片、颊及小颊略带橙色。触角第 I 节基部 1/3 黄褐，余红褐；第 II 节基部 2/5 黄褐，余黑色；第 III 节基部黄褐，余褐色；第 IV 节丢失。喙伸达后足基节末端。

前胸背板黄褐色，近后缘及侧缘略带橙色，胫上有一黑色大斑，斜伸至前胸背板前侧角；盘域刻点浅，具光泽，毛稀于半鞘翅毛。领黄褐色。小盾片黑褐色，基角及端角色略浅；具横皱。缘片深黄褐色，外缘黑褐；革片及爪片黑褐，基部黄褐色；楔片基半部深褐，端角黑褐，其余黄褐色，长约为基部宽的 1.7 倍。膜片烟褐色，翅室外近前缘有一淡色大斑。

体下黑褐色，臭腺沟缘及蒸发域黄褐，略带红色，生殖节橙红色。足基节橙黄色；股节橙红色，亚端部具 2 暗红色的环，后足股节中央另有一甚宽的暗红色环；胫节黄褐，基部外侧红色，胫节刺黄褐色，刺基具黑褐色小点斑。

量度 (mm)：体长 3.71，体宽 1.75。头长 0.34，头宽 0.91，头顶宽 0.27。触角各节长 0.51:1.32:0.80:?(丢失)。前胸背板长 0.86，宽 1.49。革片长 1.89，楔片长 0.59。

模式标本：正模♂，台湾南投茅埔（存 DEIC）（左侧触角第 IV 节丢失，右侧触角第 III、IV 节丢失；右后足仅剩基节，余丢失；其余部分完整）。

观察标本：1 ♂ (正模)，台湾南投茅埔。

分布：台湾。

(62) 丝棉木后丽盲蝽 *Apolygus evonymi* (Zheng et Wang, 1983) (图 34)

Lygus (*Apolygus*) *evonymi* Zheng et Wang, 1983b: 428, 432.

Lygocoris (*Apolygus*) *evonymi* (Zheng et Wang): Zheng, 1995: 463.

Apolygus evonymi (Zheng et Wang): Kerzhner & Josifov, 1999: 63.

Lygocoris (*Apolygus*) *liaoningensis* Lu et Zheng, 1996: 131. **syn. nov.**

Apolygus liaoningensis (Lu et Zheng, 1996): Kerzhner & Josifov, 1999: 64.

体椭圆形，淡黄绿，或淡黄褐略带橙黄色色泽；光泽相对较弱。

头垂直；几一色，同体色而略淡；唇基端部不加深；额—头顶区相对宽短，额区较圆隆，光滑；头顶与复眼的宽比为 1.5:1；头顶中纵沟两侧区域相对低平简单；后缘嵴直，不前拱，相对较粗，嵴表面较平，嵴后低平部分不显。头前面观眼前部分长等于眼下缘至触角窝上缘间的距离；下颚片外缘成低弧形，整体斜行。侧面观头高:眼高=2:1.3。触角黄褐色；第Ⅱ节端半部和第Ⅲ节基部橙红色，第Ⅱ节末端和第Ⅲ、Ⅳ节黑褐色。喙短，仅伸达或略伸过中足基节末端。

前胸背板淡黄褐，较明显地向前渐狭，侧缘（两端除外）直，后缘中段微前凹。领色同盘域，下沉程度相对较弱，约与头顶后缘嵴等粗。胫略拱隆，二胫前半相连，胫与胫前区几连成一体，伸达领。盘域刻点明显，略深大，较密而均匀；毛密，在属内相对较长，半直立，略呈蓬松状。

小盾片淡黄色，基部中央微下凹，表面具较整齐的浅横皱，毛似革片。爪片外半黄褐至淡褐，向内渐深，内半渐成深褐或黑褐色，小盾缘最甚。革片后端中段有一大致成三角形的深褐或黑褐色斑，斑的顶端位于革片后 1/4 的中裂处，后伸达革片后缘，斑的内方后伸，包括“副楔片”的内半。缘片外缘黑褐色（由背面可见）。爪片与革片刻点细密；毛密，较长，半平伏。楔片末端黑色。膜片色略暗，基内角和内缘黑色，两翅室末端有褐斑。腹下黄色。中、后足股节端部各有两个褐色环。胫节刺深褐色，基部无黑色小点斑；第Ⅲ跗分节黑褐色。

左阳基侧突体部宽厚；右阳基侧突端部细，角形弯曲，侧面观长而直，末端尖锐。阳茎端翼骨片较小，针突细长，约为翼骨片长度的 3.3 倍，其基部的加粗部分卵圆形；膜叶骨化附器细。

交配囊后壁支间叶很小，侧叶端部相接处有一球形突，中突圆形，背结构大，半圆形。

量度 (mm): 体长 4.0~5.2, 体宽 2.0~2.3。头长 0.35~0.4, 头宽 0.95~1.05, 头顶宽 (♂) 0.4~0.45, (♀) 0.5。触角各节长 0.45~0.5:1.0~1.25:0.6~0.7:0.55~

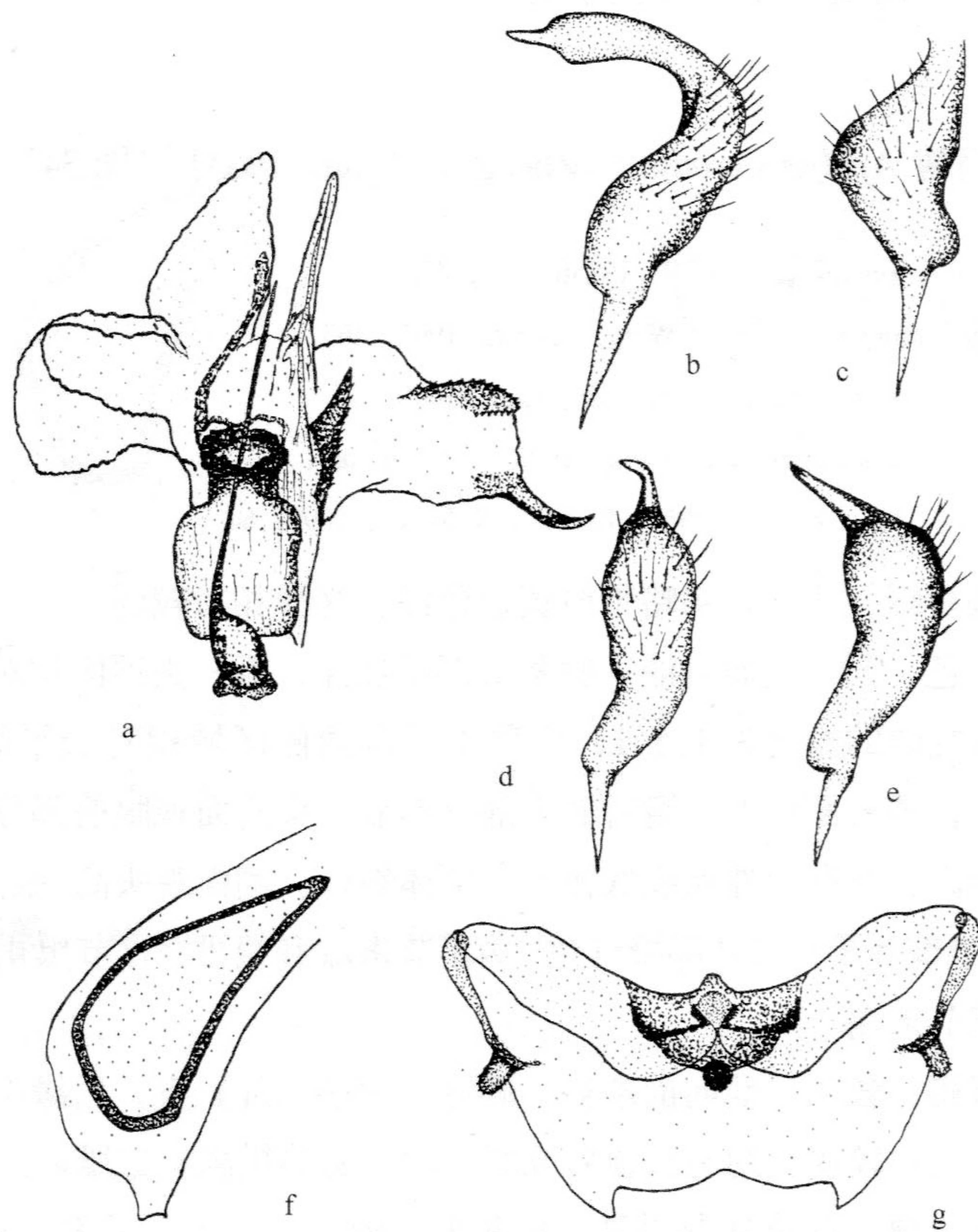


图 34 丝棉木后丽盲蝽 *Apolygus evonymi* (Zheng et Wang)

a. 阳茎端 (vesica); b~c. 左阳基侧突 (left paramere); d~e. 右阳基侧突 (right paramere); f. 环骨片 (ring sclerite); g. 交配囊后壁 (posterior wall of bursa copulatrix)。

0.6。前胸背板长 0.83，后缘宽 1.6~1.88。革片长 2.0~2.2，楔片长 0.98。

模式标本：

① *Lygus* (*Apolygus*) *evonymi* Zheng et Wang, 1983 的正模 ♂，陕西武功，1957.VI.6 (存 NKU) (已检查)。

② *Lygocoris* (*Apolygus*) *liaoningensis* Lu et Zheng, 1996 的正模 ♂，辽宁本溪温泉，1992.VII.7，沈阳农院林学系采 (存 NKU) (已检查)。

观察标本：1 ♂ [*Lygus* (*Apolygus*) *evonymi* Zheng et Wang 的正模]，陕西武功，1957.VI.6；1 ♀ [*Lygus* (*Apolygus*) *evonymi* Zheng et Wang 的配模] 同前；6 ♂ ♂ (副模)，陕西武功西农苗圃，1957.VI.7；1 ♂ [*Lygocoris* (*Apolygus*) *liaoningensis* Lu et Zheng 的正模]，辽宁本溪温泉，1992.VII.7，沈阳农院林学系采；1 ♀ [*Lygocoris* (*Apolygus*) *liaoningensis*